

**ГОСУДАРСТВЕННОЕ ПРОФЕССИОНАЛЬНОЕ БЮДЖЕТНОЕ  
ОБРАЗОВАТЕЛЬНОЕ УЧРЕЖДЕНИЕ МОСКОВСКОЙ ОБЛАСТИ  
«СЕРГИЕВО-ПОСАДСКИЙ КОЛЛЕДЖ»**

## **МЕТОДИЧЕСКИЕ УКАЗАНИЯ**

**по подготовке, написанию и защите**

### **КУРСОВОЙ РАБОТЫ**

**по ПМ.01 Обеспечение реализации прав граждан в сфере  
пенсионного обеспечения и социальной защиты**

**по специальности 40.02.01 Право и организация социального обеспечения  
заочной формы обучения**

**Сергиев Посад  
2017 г.**

Методические рекомендации составлены в соответствии с Федеральными государственными образовательными стандартами среднего профессионального образования соответствующих направлений подготовки специалистов среднего звена, учебными планами подготовки специалистов среднего звена и определяют порядок подготовки, оформления, защиты курсовых работ (проектов) студентами.

Методические рекомендации утверждены на заседании цикловой комиссии платного отделения

Авторы-составители:

Рыбакова М.В. преподаватель экономико-правовых дисциплин.

## ВВЕДЕНИЕ

Курсовая работа является самостоятельной научно-исследовательской работой студента, выполненной под руководством научного руководителя – преподавателя.

*Курсовая работа* – это законченное самостоятельное исследование, в котором содержится обоснованное решение практической задачи, вытекающее из анализа выбранного объекта, предмета, проблемы, ситуации.

Целью выполнения курсовой работы(проекта) является углубление и закрепление теоретических знаний, овладение теоретико-методологическими основами специальности, развитие навыков применения имеющихся знаний для решения практических и прикладных задач.

В процессе подготовки курсовой работы *студенту следует:*

- изучить отечественную и зарубежную научную литературу и аналитические материалы по теме исследования, имеющиеся статистические данные;
- определить актуальность темы исследования, степень ее разработки в научной литературе, описать объект, предмет, цель и задачи исследования, его теоретическую и практическую значимость;
- провести анализ основных научно-теоретических концепций по изучаемой проблеме;
- раскрыть проблематику исследования в соответствии с объектом, предметом, поставленными целью и задачами;
- раскрыть возможности применения полученных данных к решению практических задач;
- сформулировать выводы и предложения.

Все курсовые работы выполняются в сроки, предусмотренные соответствующим учебным планом.

**Особенностью курсовых работ студентов, является следующее:**

- разработка, доказательство и научное обоснование авторских выводов, рекомендаций, предложений;
- использование нормативно-правовой базы;
- знание и использование материалов российских и зарубежных аналитических агентств, международных организаций;
- обязательная визуализация материалов исследования (карты, таблицы, схемы, рисунки);
- подготовка доклада по результатам курсового проекта.

В процессе выполнения курсовой работы решаются следующие задачи:

- систематизация, закрепление и расширение теоретических знаний по учебной дисциплине;
- развитие навыков ведения самостоятельной работы и овладение методикой исследовательской деятельности;
- развитие умения работать с научной литературой;
- освоение современных методов организационного, правового и социального анализа, оценки, сравнения, выбора и обоснования предлагаемых решений;
- развитие умения делать обобщения, выводы, определять направления и тенденции развития предмета исследования в изучаемой области;
- развитие навыков оформления письменных работ.

К курсовым работам предъявляются следующие требования:

1. Изложение темы должно быть подкреплено фактическими данными, сопоставлениями, расчетами, графиками, таблицами.
2. Работа должна содержать практическую часть (решение практической задачи; анализ ситуации; сбор, обработка и анализ статистических данных; составление кейса по данной теме, разработка проекта и др.).

Курсовая работа выполняется студентами по одной из тем, которая выбирается самостоятельно из соответствующего списка.

*Выбор темы исследования.* Списки тем курсовых работ формируются преподавателем. Студент может согласовать с научным руководителем и другую тему, обосновав свой выбор. Согласование такой темы должно пройти не позднее, чем за 6 месяцев до дня защиты курсовой работы.

Выбор темы исследования является основанием для назначения научного руководителя, принимая во внимание его специализацию, уровень текущей нагрузки.

Работа допускается к защите при условии:

- положительного отзыва научного руководителя, что выражается в рекомендации к защите. Отзыв должен быть представлен в печатном виде,;

## 1. СОДЕРЖАНИЕ КУРСОВОЙ РАБОТЫ

Процесс выполнения курсовой работы состоит из следующих этапов:

1. Выбор темы.
2. Подбор, изучение и анализ литературы по избранной теме.
3. Составление плана курсовой работы.
4. Сбор и обработка фактического и нормативного материала.
5. Написание текста курсовой работы и разработка приложений.
6. Оформление курсовой работы.
7. Сдача курсовой работы на проверку руководителю.
8. Публичная защита курсовой работы.

Тему курсовой работы студент выбирает из утвержденного рекомендуемого перечня тем по учебной дисциплине. Студенту рекомендуется выбирать тему курсовой работы, соответствующую его профессиональным или научным интересам, в которой он наилучшим образом ориентируется. Желательно при этом ориентироваться на тему будущей выпускной квалификационной (дипломной) работы.

Допускается изменение рекомендованной темы в соответствии с интересами студентами, но по согласованию с руководителем курсовой работы.

При написании курсовой работы(проекта) следует придерживаться следующей логической схемы исследования (рис. 1).

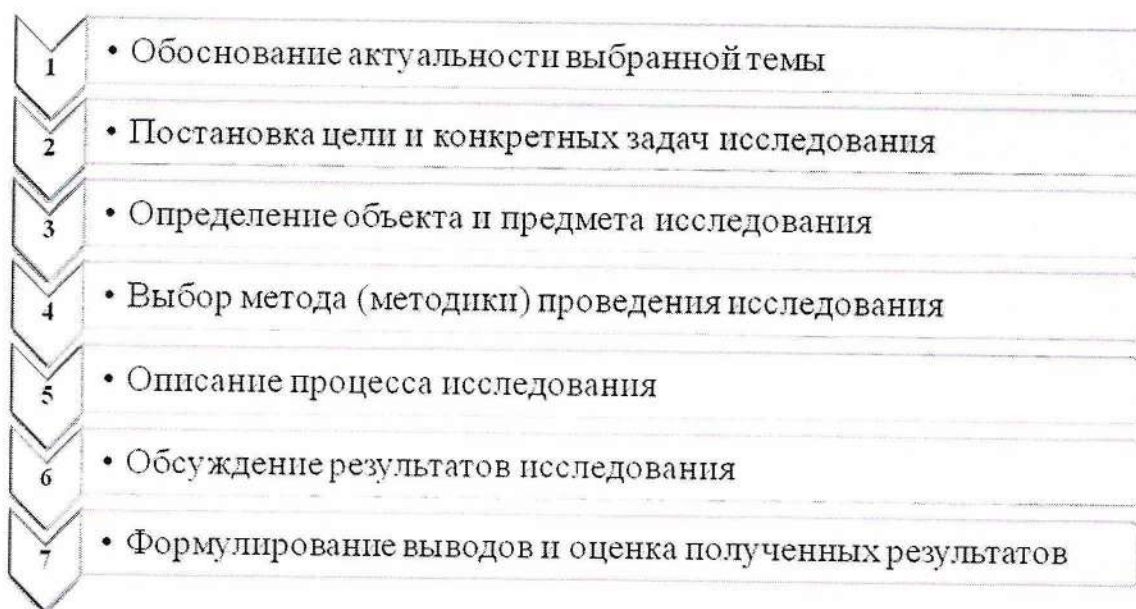


Рисунок 1 - Логическая схема исследования

Курсовая работа, как правило, содержит введение, две главы –теоретическую и практическую (эмпирическую), заключение. Следует помнить: структура работы должна соответствовать сформулированным целям и задачам исследования и способствовать раскрытию выбранной темы. Все части работы должны излагаться в строгой логической последовательности и взаимосвязи. Изложение в содержательной части должно быть строго объективным, целостным и непротиворечивым. Предложения, выводы и рекомендации должны быть обоснованы. *Каждая глава (по желанию, – каждый параграф) должен заканчиваться выводами.*

Руководитель курсовой работы осуществляет следующие функции:

- оказывает помощь в выборе темы курсовой работы;
- выдает курсовое задание и составляет календарный график выполнения курсовой работы;
- оказывает помощь в подборе литературы, справочных материалов и других источников по теме;
- проводит консультации по мере необходимости;
- принимает выполненные этапы курсовой работы согласно календарного графика
- проверяет выполнение работы в соответствии с календарным графиком;
- пишет отзыв на готовую курсовую работу;
- организует защиту курсовой работы.

Затем студент совместно с руководителем уточняют круг вопросов, подлежащих изучению и исследованию, строят структуру работы, определяют сроки выполнения отдельных этапов работы, определяют список литературы, подлежащей изучению. Данная работа оформляется в виде курсового задания студенту.

Содержание курсовой работы должно полностью соответствовать её теме и плану.

Структура курсовой работы включает:

- титульный лист,
- задание
- содержание,
- введение,
- основную часть: две главы с параграфами,
- заключение,
- список использованной литературы,
- приложения.

Все разделы курсовой работы должны быть изложены в строгой логической последовательности и взаимосвязаны.

Объем курсовой работы 25-30 машинописных страниц (шрифт – Times New Roman, размер – 14, межстрочный интервал – 1,5). Превышение объема работы является нарушением данных методических рекомендаций и влечет за собой снижение оценки.

Текст курсовой работы должен быть оформлен в соответствии с установленными требованиями (см. раздел 4 данных методических рекомендаций).

**ТИТУЛЬНЫЙ ЛИСТ** содержит информацию о теме работы, авторе, научном руководителе. Научный руководитель НЕ ставит оценку на титульном листе. Оценка работы дается в отзыве. Образец титульного листа представлен в Приложении.

В **СОДЕРЖАНИИ** работы перечисляются названия структурных частей проекта, проставляются номера страниц, с которых начинаются разделы работы. Содержание должно помещаться на одной странице и соответствовать тексту работы (см. приложение).

**ВВЕДЕНИЕ** имеет объем 1-2 страницы. Во введении излагаются:

- актуальность выбранной темы, суть проблемы;
- степень изученности темы;
- цель и задачи работы;
- предмет и объект исследования;
- практическая значимость исследования;
- научная новизна исследования;
- используемые методы и подходы.

*Актуальность исследования* – это степень важности темы на данный момент времени. Актуальность всегда находится в тесной связи с решаемой в работе научной проблемой. Проблема – это противоречие между потребностью и возможностью ее решения. При написании данного раздела необходимо убедительно показать, что по данной теме существует определенный пробел, который необходимо восполнить. Для этого необходимо показать, что изучено предшественниками, определить, какие задачи стоят перед автором, и сформулировать ту проблему, которая будет решаться в работе.

*Степень изученности темы* – систематизация и характеристика проведенных ранее исследований и теоретических работ предшественников (ученых и практиков), изучавших выбранную проблему. При перечислении авторов должны быть ссылки на их работы.

*Объект и предмет* исследования соотносятся между собой как общее и частное (см. рис. 2): в объекте выделяется та часть, которая служит предметом исследования.

**Объект исследования** – это область научных изысканий, в пределах которых выявлена и существует указанная проблема. Это система закономерностей, связей, отношений, видов деятельности, процессов и явлений, в рамках

#### **Предмет исследования**

*формулируется после объекта.*

Это то, что находится в границах объекта, т.е. часть системы или процесс, протекающий в системе, аспект или точка зрения, с которой познается целостный объект. Предмет исследования должен быть обозначен в теме исследования.

Напр.,

тема исследования: «... регионального сотрудничества»,

объект – международное региональное сотрудничество,

предмет – социальные механизмы международного регионального сотрудничества.

тема исследования: «Факторы муниципальной реформы в России»,

объект – муниципальная реформа в России,

предмет – система факторов, обуславливающих муниципальную реформу в России.

тема исследования: «Место России в мировом рейтинге ИРЧП»

объект: индекс развития человеческого потенциала как комплексный показатель развития человека в странах и регионах мира

предмет: индекс развития человеческого потенциала России в структуре мировых рейтингов

*Цель работы формулируется кратко и предельно точно, в смысловом отношении выражая то основное, что намеревается сделать исследователь. В нашем примере (см. выше) целью исследования может быть изучение сущности, значения, структуры, факторов современных социальных механизмов международного регионального сотрудничества.*

*Цель конкретизируется и развивается в задачах исследования. Например, задачи исследования в научной работе могут быть следующими:*

*Первая задача, как правило, связана с выявлением, уточнением, углублением, методологическим обоснованием сущности, природы, структуры изучаемого объекта.*

*Вторая задача связана с анализом реального состояния предмета исследования, динамики, внутренних противоречий развития во времени и пространстве.*

*Третья задача касается основных возможностей и способов преобразования предмета исследования, моделирования, опытно-экспериментальной проверки.*

*Четвертая задача связана с выявлением направлений, путей и средств повышения эффективности, совершенствования исследуемого явления, процесса, т.е. с практическими аспектами научной работы, с проблемой управления исследуемым объектом.*

*Задач в исследовательской работе не должно быть много, и они должны последовательно решаться в разделах работы.*

*Научная новизна исследования – это раздел, в котором автор показывает, что он сделал нового по исследуемой теме. Определить новизну можно при рассмотрении существующих точек зрения, критический анализ и сопоставление которых в контексте задач работы часто приводит к новым или компромиссным решениям.*

*Элементы новизны, которые могут быть в работе:*

- новый объект (или предмет) исследования, т.е. рассматривается впервые (или ранее редко рассматривался);
- новая постановка известных проблем или задач;
- новый контекст исследования ранее изученных объектов и предметов;
- новый метод решения;
- новое применение известного решения или метода;
- новые следствия из известной теории в новых условиях;
- новые результаты эксперимента, их следствия;
- новые или усовершенствованные критерии, показатели и их обоснование;
- разработка оригинальных математических моделей процессов и явлений, полученные с их использованием данные.

*В курсовой работе достаточно одной-двух позиций новизны. Оценка научной новизны работы обязан дать и научный руководитель. Эта оценка учитывается комиссией по защите.*

*Практическая значимость исследования выражается в разработанных предложениях по решению проблемы исследования, совершенствованию исследуемой деятельности. Оценка практической значимости работы обязан дать и научный руководитель. Эта оценка учитывается комиссией по защите.*

*Вместе с тем не следует понимать практическую значимость исследования только в узком, прикладном смысле. Значимость работы определяется также тем, что она способствует восполнению пробелов в той или иной области научного знания, в том, что она может быть использована в процессе обучения, в разработке различных прикладных исследований.*

**1. ОСНОВНАЯ ЧАСТЬ** работы включает 2 главы, разбитые на параграфы. Названия глав и параграфов должны быть сформулированы кратко и отражать их содержание. Не допускается повторение в названии глав темы курсовой работы, в названии параграфа – название главы, поскольку это свидетельствует о неполном обобщении изложенного материала.

Количество параграфов в главе не ограничено, однако параграф не должен быть меньше 3-4 страниц. Если в главе один параграф, то он не выделяется.

**ПЕРВАЯ ГЛАВА** курсовой работы посвящена описанию теоретических, концептуальных основ работы. Как правило, анализируются теоретические подходы к проблеме, рассматривается объект и предмет исследования, операционализируются основные понятия. Здесь демонстрируется умение студента систематизировать существующие теоретические аспекты, методологию и методические разработки проблем обозначенной темы, критически их рассматривать, выделять существенное, оценивать ранее сделанное другими исследователями, определять главное в современном состоянии изученности темы, аргументировать собственные позиции. Поскольку объем курсовой работы строго ограничен, обзор

изученных публикаций следует делать только по вопросам выбранной темы, а не по всей проблеме в целом, но разработки, имеющие непосредственное отношение к теме курсовой работы, должны быть названы и оценены.

При изложении спорных вопросов необходимо приводить мнения различных авторов, в том числе в форме цитаты. Обязательным при наличии различных подходов к решению изучаемой проблемы является сравнение рекомендаций, содержащихся в действующих инструктивных материалах и работах различных авторов. Только после проведения сравнения следует обосновывать свое мнение по спорному вопросу или соглашаться с одной из уже имеющихся точек зрения, однако в любом случае нужно выдвигать соответствующие аргументы.

**ВТОРАЯ ГЛАВА** посвящена анализу практических исследований, источников, эмпирических материалов, обоснованию и аргументации авторских выводов и рекомендаций, описанию предложений по совершенствованию, повышению эффективности, оптимизации исследуемых процессов и т.п.

Во второй главе анализируются особенности выбранного вида социального обеспечения, отличия от других видов социального обеспечения. Студент находит один или несколько критериев, по которым проводит сравнительный анализ. Он анализирует данный критерий, обосновывает почему этот критерий может быть использован для сравнения. Желательно разработать авторские предложения по использованию особенностей (потенциала) исследуемого вида социального обеспечения. При разработке предложений оцениваются перспективы и риски предложенных изменений.

В **ЗАКЛЮЧЕНИИ** курсовой работы суммируются выводы и предложения по всем главам. Дается последовательное, логически стройное изложение полученных результатов, соответствующих поставленным во введении цели и задачам исследования. В заключении могут быть обозначены перспективы дальнейших исследований по теме работы. Курсовая работа должна завершаться выводами, касающимися современных особенностей исследуемого вида социального обеспечения, перспектив и рисков его развития. Здесь возможны повторения, но они должны быть краткими и четкими, со ссылками на те места основной части работы, которые подтверждают обоснованность данных разработок. Материал введения курсовой работы в заключение не помещают. Объем заключения, как правило, составляет 2-3 страницы.

**СПИСОК ИСПОЛЬЗОВАННЫХ ИСТОЧНИКОВ** приводят в конце курсовой работы после заключения. Он должен содержать не менее 20 источников, изученных автором, и быть оформлен в соответствии с ГОСТом (см. раздел 4 данных методических рекомендаций). На все приводимые литературные источники должны быть ссылки в работе.

Список использованной литературы должен включать первоисточники, изученную литературу по теме исследования и состоять из трех частей.

Сначала указываются международные официальные документы и нормативно-правовые акты (согласно иерархической системе нормативно-правовых актов).

Затем в список включается научная литература (монографии, статьи из сборников и периодических изданий, диссертации и авторефераты), статистические источники, справочные и информационные издания.

Третья часть списка литературы включает источники на электронных носителях удаленного доступа (Интернет-источники).

При использовании Интернет-источников допускаются ссылки только на официальные сайты органов власти Российской Федерации и зарубежных стран, а также на сайты организаций, где находится используемая в работе информация, включая базы статистических данных. Например, необходимая информация может быть частично представлена на сайтах: <http://www.consultant.ru/> - база нормативно-правовых документов; <http://iam.duma.gov.ru/> - база информационно-аналитических материалов Государственной Думы СФ РФ.

Допустимы также ссылки на электронные издания. Правильное описание электронных ресурсов регулируется специальным стандартом.

В **ПРИЛОЖЕНИЯ** к работе выносят расчетные материалы (при объеме таблиц 1 страница и более); схемы процессов производства, управления и учета; отчетность организации (налоговые декларации, бухгалтерский баланс, отчет о прибылях и убытках и т.п.); методический материал; статистические данные; иллюстрации вспомогательного характера; а также материалы, использование которых в тексте работы нарушает логическую стройность изложения. Их цель - избежать излишней нагрузки текста различными аналитическими, расчетными, статистическими материалами, которые не несут основной смысловой нагрузки.

Каждое приложение должно начинаться с новой страницы с указанием слова «ПРИЛОЖЕНИЕ» и иметь заголовок. Приложения помещают после списка использованной литературы и в общем объеме работы не учитывают.

*Курсовая работа* пишется с использованием материала, изученного в рамках дисциплины «Право социального обеспечения».

Исследование предполагает развитие навыков поиска и анализа информации, умений самостоятельно делать и обосновывать выводы, применять знания, полученные в учебном процессе для решения практических задач. Подготовка курсовой работы должна способствовать получению студентами углубленного представления о различных видах пенсий, пособий, компенсационных выплат в Российской Федерации.

При этом студенты должны продемонстрировать понимание того, что является пенсией, пособием или материальной помощью; владение основными подходами к дифференциации этих понятий; знание существующих факторов социального обеспечения; владение основными понятиями и концепциями, принятыми в современном праве социального обеспечения; умение применять на практике основные принципы этой отрасли права.

Предполагается, что студент не просто приведет примеры существующих в научной литературе понятий, но и даст им собственную оценку и предложит свой авторский вариант развития законодательства в области социального обеспечения в РФ.

Обязательными элементами курсовой работы являются схемы, рисунки, таблицы, содержащие статистические и другие материалы.

Стиль изложения должен быть корректным с научной точки зрения. *НЕ допускаются* субъективные суждения, эмоциональные высказывания, выражения из художественной литературы (если они не являются предметом научного исследования), обыденные житейские выражения, упоминание в работе жаргонных терминов.

## 2. ПОДБОР ЛИТЕРАТУРЫ ПО ТЕМЕ КУРСОВОЙ РАБОТЫ

Написанию курсовой работы предшествует глубокое изучение литературных источников по теме исследования. Для этого рационально использовать справочно-поисковый аппарат библиотеки (каталоги и картотеки). Каталог – это перечень документальных источников информации (книг), имеющихся в фондах библиотеки. На каждой карточке каталога записаны сведения об одной книге: автор, заглавие, издание, год издания, количество страниц, шифр. Шифр обозначает место книги на полке.

Если уже известны названия нужных книг и их авторы, необходимо воспользоваться алфавитным каталогом. Если необходимо выяснить, какие книги по конкретному вопросу (теме) имеются в данной библиотеке, следует обратиться к систематическому каталогу библиотеки. Систематический каталог раскрывает библиотечный фонд по содержанию, все карточки в нем располагаются в системе отраслей знания. Все разделы связаны между собой логической последовательностью и более дробное их деление направлено от общих вопросов к частным, более узким, конкретным. В некоторых библиотеках ведется предметный каталог. Он значительно отличается от других каталогов по своей структуре и раскрывает фонд библиотеки в предметно-тематическом плане - за основы наименования раздела берется не отрасль знания, а названия предметов. Рубрики предметного каталога расставлены в порядке алфавита первых слов, поэтому в одном алфавитном ряду оказываются предметы, логически между собой не связанные.

Следует отметить, что для написания курсовой работы необходим также материал, напечатанный в журналах, газетах и различного рода сборниках. Для этого в библиотеках организуются библиографические картотеки, где помещаются описания журнальных и газетных статей, материалов из сборников, отражающих важнейшие проблемы бухгалтерского учета, анализа и аудита.

Знакомиться с литературой целесообразно в следующей последовательности:

- руководящие документы (вначале законы, затем законодательные акты),
- научные издания (первоначально книги, затем периодические издания),
- статистические данные.

При этом вначале целесообразно изучить самые свежие публикации, затем – более ранние.

При подборе нормативно-правовых актов целесообразно использовать возможности тематического поиска документов в справочной правовой системе «Гарант», а также в других справочных системах («Консультант», «Кодекс» и др.). Эти справочно-информационные системы значительно облегчают тематический поиск необходимых нормативных документов.

Статистический и аналитический материал, связанный с протекающими в экономике процессами, можно получить через Интернет. При этом очень важным является умение работать в поисковых системах.

Одним из основных аспектов работы с литературой является определение главного в данном источнике, не читая его целиком. В издании изучается заглавие, фамилия автора, наименование издательства (или учреждения, выпустившего книгу), время издания, аннотация, оглавление, введение или предисловие, справочно-библиографический аппарат (список литературы, указатели и т.д.).

При изучении заглавия следует сопоставить его с темой курсовой работы. Если заглавие совпадает с темой или уже ее, то интерес представляет весь материал публикации. Если заглавие шире темы, то будет интересна только часть издания.

Известность автора важна для исследователя. Если автор широко известен, то книга будет содержать устоявшиеся положения. Если автор малоизвестен, то к материалу следует подходить с



критических позиций и обращать внимание на доказательство приводимых положений. Работы малоизвестных авторов не менее важны, чем публикации известных ученых, поскольку малоизвестные авторы - это начинающие исследователи. Именно они выдвигают и доказывают новые положения.

Наименование издательства может содержать информацию о качестве опубликованного материала. Современные книжные издательства специализируются на определенной тематике и предъявляют разные требования к качеству работ. Если книга выпущена учреждением, то она, как правило, отражает взгляды какой-то школы. Анализ такой книги студентом должен быть направлен на поиск новых положений, которые следует оценивать критически.

Время издания отражает особенности того исторического периода, в которых писалась книга. Материалы, опубликованные до начала 90-х годов, характеризуются идеологизированностью и рассмотрением процессов с марксистско-ленинских позиций. Для периода 1990-1998 гг. характерна эйфория реформ, и книги этого периода, как правило, не содержат критического анализа рыночных преобразований. С 1998 г. авторы переосмыслили роль рынка в жизни общества. В связи с этим книги последних лет отражают более реалистичный взгляд на протекающие правовые процессы, раскрывают как «плюсы», так и «минусы» правовой системы.

Аннотация помещается в начале книги и содержит, как правило, цель издания и характеристику потенциального круга читателей. На основе этих данных имеется возможность оценить, насколько близка книга к исследованиям по теме курсовой работы.

Оглавление раскрывает структуру издания, позволяет получить информацию о поставленных проблемах. На основе изучения оглавления можно определить, какая часть издания будет особенно полезна при выполнении курсовой работы.

Во введении или предисловии издания указываются причины анализа исследуемых проблем, более подробно раскрывается цель книги.

Справочно-библиографический аппарат позволяет судить об обоснованности выдвигаемых автором положений в трудах других авторов. Следует просмотреть список литературы, приводимый в конце издания, а также библиографические ссылки в тексте. Изучение списка литературы позволит получить информацию о степени изученности проблем темы курсовой работы.

При подборе литературы необходимо сразу составлять библиографическое описание отобранных изданий в строгом соответствии с требованиями, предъявляемыми к оформлению списка литературы. Описание всех типов документов унифицировано и приведено в разделе 4 данных рекомендаций.

### 3. СТИЛЬ ИЗЛОЖЕНИЯ МАТЕРИАЛОВ

Курсовая работа должна быть выдержана в стиле письменной научной речи, который обладает некоторыми характерными особенностями. Для данного стиля характерно использование конструкций, исключающих употребление местоимения первого лица единственного и множественного числа, местоимений второго лица единственного числа. Предполагается использовать:

- неопределенно-личные предложения (например: «Вначале производят отбор факторов для анализа, а затем устанавливают их влияние на показатель»);
- формы изложения от третьего лица (например: «Автор полагает...»);
- предложения со страдательным залогом (например: «Разработан комплексный подход к исследованию...»).

В научном тексте не следует использовать разговорную лексику, нужно использовать терминологические названия.

Важнейшим средством выражения смысловой законченности, целостности и связности научного текста является использование специальных слов и словосочетаний. Эти слова позволяют отразить:

- последовательность изложения мыслей – вначале; прежде всего; затем; во-первых, во-вторых; значит; итак;
- переход от одной мысли к другой - прежде чем перейти к ..., обратимся к ...; рассмотрим; остановимся на ...; рассмотрим..., перейдем к ...; необходимо остановиться на ...; необходимо рассмотреть ...;
- противоречивые отношения – однако; между тем ...; в то время как ...; тем не менее;
- причинно-следственные отношения – следовательно; поэтому; благодаря этому; сообразно с этим; вследствие этого; отсюда следует, что...;
- отношение – конечно; разумеется; действительно; видимо; надо полагать; возможно; вероятно; по сообщению; по сведениям ...; по мнению...; по данным ...;
- итог, вывод - итак; таким образом; значит; в заключение отметим; все сказанное позволяет сделать вывод; подведем итог, следует сказать; резюмируя сказанное, отметим.

Для выражения логической последовательности используют:

- сложные союзы - благодаря тому что ...; между тем как ...; так как; вместо того чтобы ...; ввиду того что ...; оттого что...; вследствие того что ...; после того как ...; в то время как ...;
- производные предлоги - в течение; в соответствии с...; в результате; в отличие от ...;

наряду с...; в связи с...; в следствие;

- устойчивые сочетания - приведем результаты; как показал анализ...; на основании полученных данных...

В качестве средств связи используют местоимения, прилагательные и причастия - данные, этот, такой, названные, указанные, перечисленные выше.

В научной речи очень распространены указательные местоимения "этот", "тот", "такой", и напротив, такие местоимения, как "что-то", "кое-что", "что-нибудь" в тексте научной работы не используют.

Для образования превосходной степени прилагательных чаще всего используют слова "наиболее", "наименее". Не употребляют сравнительную степень прилагательного с приставкой по- (например, повыше, побыстрее).

Особенностью научного языка является констатация признаков, присущих определяемому слову. Так, прилагательное "следующие", синонимичное местоимению "такие", подчеркивает последовательность перечисления особенностей и признаков (например, - Рассмотрим следующие факторы, влияющие на формирование учетной политики предприятия).

Главы основной части работы должны иметь логическую взаимосвязь. Логически построенная работа не содержит материала, который может быть изъят из нее без нарушения стройности.

В конце каждого параграфа следует формулировать выводы (1-2 абзаца). Выводы должны логически завершать проведенные рассуждения, быть краткими, конкретными и вытекать из изложенного материала.

Вывод нельзя подменять декларацией о результатах проделанной работы - "рассмотрено", "проанализировано", "изучено" и т.д.

#### **4. ОФОРМЛЕНИЕ КУРСОВОЙ РАБОТЫ**

##### **Общие положения по оформлению**

Курсовая работа печатается на стандартном листе бумаги формата А4. Левое поле - 30 мм, правое - 15 мм, верхнее и нижнее - 20 мм, примерное количество знаков на странице - 2000. Шрифт Times New Roman размером 14, межстрочный интервал 1,5. Фразы, начинающиеся с новой строки, печатаются с абзацным отступом от начала строки (1,25 см).

Все структурные части работы – введение, содержание, каждая глава, заключение, список использованной литературы, каждое приложение - начинают с новой страницы. Новый параграф начинают на той же странице, на которой закончился предыдущий, если на этой странице, кроме заголовка, поместится не менее 4-5 строк текста нового параграфа.

Названия всех структурных частей и параграфов в тексте курсовой работы должны иметь заголовки в точном соответствии с наименованием в содержании.

Название каждой структурной части (заголовки) начинают с прописной буквы, остальные буквы должны быть строчными, выделяют жирным шрифтом и располагают по центру.

Названия параграфов начинают с прописной буквы, остальные буквы должны быть строчными. Названия параграфов также выделяют жирным шрифтом, располагают по левому краю с абзацным отступом от начала строки.

Не допускается перенос слов в заголовках. Точку в конце заголовка не ставят. Название не подчеркивают.

Страницы курсовой работы, рисунки, таблицы, приложения должны иметь сквозную нумерацию. Номера страниц проставляют внизу в центре листа. Титульный лист включают в общую нумерацию страниц. Номер страницы на титульном листе не ставится. Титульный лист - это первая страница, задание - вторая страница.

В работе можно использовать только общепринятые сокращения и условные обозначения. Наиболее часто употребляемыми сокращениями являются следующие: "др." - другие, "пр." - прочие, "т. д." - так далее, "т. п." - тому подобное, "т.е." - то есть, "см." - смотри, "ср." - сравни, "г." - год или город, "гг." - годы, города, "в." - век, "вв." - века, "рис." - рисунок, "кг." - килограмм, "руб." - рублей, "км." - километр, "тыс." - тысяча, "млн." - миллион, "млрд." - миллиард.

Слова "и другие", "и тому подобное", "и прочие" внутри предложения не сокращают. Не допускают сокращения слов "так называемый", "так как", "например", "около", "формула".

Важным моментом при написании курсовой работы является оформление ссылок на используемые источники. При их оформлении следует придерживаться следующих правил:

1. Текст цитаты заключают в кавычки и приводят в той грамматической форме, в какой он дан в источнике, с сохранением особенностей авторского написания.

2. Каждая цитата должна сопровождаться ссылкой на источник.

3. Научные термины, предложенные другими авторами, не заключают в кавычки.

Цитирование используется как прием аргументации. Оформление сносок имеет свою специфику, связанную с правилами описания библиографии. Студент должен знать требования ГОСТ 7.1-2003 «Библиографическая запись. Библиографическое описание. Общие требования и правила составления».

При написании курсовой работы, как правило, встречаются сноски двух видов. Если в работе идет пересказ чужого текста без кавычек и автор хочет обратить на него внимание, то сноска будет выглядеть следующим образом:

<sup>1</sup>См. *Иванов В.С., Спиридонов Г.С.* Страны Восточной Европы и ЕС. – М.: Инфо-Пресс, 2017.  
Если же дается дословный текст (цитата), который ставится в кавычки, то сноска имеет следующий вид:

<sup>1</sup>Конкурентоспособность российских регионов / Колл. авторов. – М.: Экономика, 2017. - С.10.  
В *курсовой работе обязательно делаются ссылки*. Ссылка на первоисточник делается под чертой внизу той страницы, где заканчивается цитата или изложение чужой мысли. В ссылке указываются фамилия, инициалы автора, название работы, издательство, место и год издания, страница.

Курсовая работа в обязательном порядке иллюстрируется таблицами, рисунками и схемами, которые имеют строгие правила оформления. Студенту следует изучить ГОСТ 7.32-2001 «Отчет о научно-исследовательской работе. Структура и правила оформления».

#### **Оформление таблиц**

Цифровой и фактический материал, как правило, оформляют в виде таблиц, где данные группируют в колонки и строки. Таблицы в тексте курсовой работы помещают по ходу изложения материала после ссылки на них.

По содержанию таблицы бывают аналитические и неаналитические. Аналитические таблицы являются результатом обработки и анализа числовых показателей. Как правило, после таких таблиц делается обобщение в качестве нового (выводного) знания, которое вводится в текст словами:

- анализ таблицы позволяет сделать вывод, что...;
- из таблицы видно, что...;
- анализ таблицы позволяет заключить, что... и т. п.

Часто такие таблицы дают возможность выявить и сформулировать определенные закономерности.

В неаналитических таблицах помещают, как правило, статистические данные, необходимые лишь для информации или констатации.

При построении таблиц необходимо руководствоваться общими правилами:

1. Таблицу выполняют через одинарный межстрочный интервал в текстовых редакторах, без отступа, шрифтом «Times New Roman», кегль 12.

2. Слово «Таблица» помещают вверху над таблицей справа; ниже по центру размещают название таблицы.

3. Название таблицы выполняют через одинарный межстрочный интервал в текстовых редакторах, без красной строки, интервал перед названием таблицы – 6 пт, после – 6 пт, выравнивание по центру, полужирным шрифтом «Times New Roman», кегль 14.

4. Заголовки граф содержат названия показателей в именительном падеже, единственном числе (без сокращения слов).

5. Заголовки строк в таблице выполняют через одинарный межстрочный интервал в текстовых редакторах, без красной строки, выравнивание по центру, полужирным шрифтом «Times New Roman», кегль 12.

6. Итоговая строка завершает таблицу и располагается в конце таблицы, но иногда бывает первой.

7. Если таблица заимствована из литературных источников, то обязательно делают ссылку на источник данных. Ссылка помещают сразу после таблицы; в тексте данные ссылки имеют нумерацию, общую со ссылками на рисунки.

8. Сноски внутри таблицы обозначают только «\*».

9. Нумерация таблиц является сквозной; в номере таблицы содержится номер главы. Например, если таблица расположена в главе 2 и имеет порядковый номер 5, то нумерация таблицы будет следующей: «Таблица 2.5».

10. При переносе таблицы на другую страницу названия ее граф следует повторить или повторить их порядковую нумерацию и над ней поместить слова «Продолжение таблицы 2.5.».

Пример оформления таблицы:

**Полномочия органов государственной власти субъектов Российской Федерации в области содействия занятости населения \***

Полномочия органов государственной власти субъектов Российской Федерации	
1	2
принятие нормативных правовых актов субъектов Российской Федерации в области содействия занятости населения	
осуществление надзора и контроля за	<p>приемом на работу инвалидов в пределах установленной квоты с правом проведения проверок, выдачи обязательных для исполнения предписаний и составления протоколов</p> <p>регистрацией инвалидов в качестве безработных</p> <p>обеспечением государственных гарантий в области содействия занятости населения, за исключением государственных гарантий, предусмотренных подпунктом 11 пункта 3 статьи 7 Закона</p>
регистрация граждан в целях содействия в поиске подходящей работы, а также регистрация безработных граждан	

Продолжение таблицы 1.1.

1	2
оказание в соответствии с законодательством о занятости населения следующих государственных услуг	<p>содействие гражданам в поиске подходящей работы, а работодателям в подборе необходимых работников</p> <p>информирование о положении на рынке труда в субъекте Российской Федерации</p> <p>организация ярмарок вакансий и учебных рабочих мест</p> <p>психологическая поддержка безработных граждан</p> <p>организация временного трудоустройства несовершеннолетних граждан в возрасте от 14 до 18 лет в свободное от учебы время, безработных граждан, испытывающих трудности в поиске работы, безработных граждан в возрасте от 18 до 20 лет, имеющих среднее профессиональное образование и ищущих работу впервые</p>
определение перечня приоритетных профессий (специальностей) для профессионального обучения и дополнительного профессионального образования безработных граждан	
...	

\*Сост. на основании Закона РФ от 19.04.1991 N 1032-1 (ред. от 29.07.2017) "О занятости населения в Российской Федерации".

Слово «Таблица» ставится в правом верхнем углу. Нумерация таблиц – сквозная, точка после цифры не ставится. Название таблицы выделяется жирным шрифтом и центрируется. Точка после названия таблицы не ставится.

Под таблицей указывается источник. Если данные таблицы – продукт собственных аналитических группировок и выполненных самостоятельно расчетов слушателя, пишется следующим образом:

*Источник:* Росстат или ежегодный отчет ООО «Интердом» за 2017 г., или расчеты автора.

В тексте работы *обязательно должны быть ссылки* на все таблицы. Например: «указанные тенденции можно проследить по данным табл. 6». При этом таблица должна занимать не более 2/3 страницы (если таблица не помещается, следует вынести её в приложение). Не рекомендуется разрывать упоминание таблицы в тексте и саму таблицу более чем на одну страницу.

В тексте таблицы допускается интервал 1,0.

При использовании аналитических таблиц, автором которых студент не является, необходимо проверить их на грамотность составления, поскольку зачастую даже в официальных изданиях таблицы являются статистически неверными и плохо читаемыми ввиду отсутствия некоторых элементов.

Практикой выработаны следующие основные правила составления и оформления статистических таблиц:

- таблица должна быть по возможности небольшой по размерам (облегчается анализ данных). Целесообразнее построить несколько небольших взаимосвязанных таблиц, чем одну большую, иначе её выносят в приложение;
- таблица должна иметь кратко, ясно и точно сформулированное название, заголовки строк подлежащего и граф сказуемого. В названии необходимо отразить объект изучения, территорию и период времени, к которым относятся приводимые данные;
- строки подлежащего и графы сказуемого обычно размещаются по принципу от частного к общему. Если приводятся не все слагаемые, то сначала показывают общие итоги, а затем выделяют наиболее важные их составные части («в том числе», «из них»);
- таблица должна обязательно содержать необходимые итоги (групповые, общие, проверочные); их отсутствие затрудняет анализ и обесценивает таблицу;
- строки в подлежащем и графы в сказуемом часто нумеруют порядковыми номерами. При этом в сказуемом нумеруются только графы, в которые вписываются цифры. Графы для обозначений подлежащего и единиц его измерения обычно обозначаются буквами («а», «б»... или «А», «Б»...);
- при заполнении таблицы необходимо строго соблюдать следующие условные обозначения: если данное явление (событие) отсутствует, ставится знак « - » (тире); если отсутствуют сведения, ставится знак « ... » (многоточие) или пишут «нет сведений»; если сведения имеются, но числовое значение меньше принятой в таблице точности, то ставится « 0,0 »;
- Не следует округлять проценты до целых чисел. Никогда не пишут в графах знак %, если в шапке этот знак уже указан.

#### **Общие правила представления формул**

Формулы располагают отдельными строками в центре листа или внутри текстовых строк. В тексте рекомендуется помещать формулы короткие, простые, не имеющие самостоятельного значения и не пронумерованные.

Наиболее важные, а также длинные или громоздкие формулы, содержащие знаки суммирования, произведения, дифференцирования, интегрирования, располагают на отдельных строках.

Для экономии места несколько коротких однотипных формул, выделенных из текста, можно помещать в одной строке. Небольшие и несложные формулы, не имеющие самостоятельного значения, размещают внутри строк текста.

Порядковые номера формул включают номер главы. Они обозначаются арабскими цифрами в круглых скобках у правого края страницы.

Нумеровать следует наиболее важные формулы, на которые имеются ссылки в последующем тексте. Небольшие формулы, составляющие единую группу, объединяются одним номером. Если представлена система формул, она объединяется фигурной скобкой слева.

Промежуточные формулы, не имеющие самостоятельного значения и приводимые лишь для вывода основных формул, обычно не нумеруются (исключением являются случаи, когда в дальнейшем тексте на данные формулы есть ссылки).

Следует применять сквозную нумерацию формул через всю работу, например: глава 1 формула 4 - (1.4), глава 2 формула 5 - (2.5).

При ссылках на какую-либо формулу в тексте ее номер ставят точно в той же графической форме, что и после формулы, т. е. арабскими цифрами в круглых скобках. Например: «в формуле (1.7) ...»; «из уравнения (2.1) вытекает ...».

Формулу включают в предложение как равноправный элемент, поэтому в конце формул и в тексте перед ними знаки препинания ставят в соответствии с правилами пунктуации.

Двоеточие перед формулой ставят лишь в тех случаях, когда оно необходимо по правилам пунктуации:

- в тексте перед формулой содержится обобщающее слово;
- этого требует построение текста, предшествующего формуле.

Формулы, следующие одна за другой и не разделенные текстом, отделяют запятой или точкой с запятой. Эти знаки препинания помещают непосредственно за формулой.

Пример оформления формулы:

$$П = (ПКДТ \times К) / КН + Б,$$

где ПК – это сумма расчетного пенсионного капитала умершего кормильца на день его смерти;

Т – ожидаемый период выплаты пенсии (такой же, как для трудовой пенсии по старости);

К – коэффициент, который применяется при исчислении трудовой пенсии по инвалидности;

КН – количество нетрудоспособных иждивенцев умершего кормильца, имеющих право на пенсию;

Б – фиксированный базовый размер.

#### **Представление отдельных видов иллюстративного материала**

В курсовой работе используют иллюстративный материал в виде графических изображений. Графические изображения представляют собой условные изображения числовых величин и их соотношений посредством линий, геометрических фигур, рисунков, схем. Графический способ облегчает рассмотрение

данных, делает их наглядными и выразительными. На графическом изображении сразу видны пределы изменения показателя, сравнительная скорость изменения разных показателей, частота их изменения.

Кроме геометрического образа, графическое изображение содержит ряд вспомогательных элементов: общий заголовок изображения, словесные пояснения условных знаков, оси координат и числовые данные, дополняющие или уточняющие величину показателя.

Рассмотрим некоторые виды графических изображений.

Диаграмма - один из способов графического изображения зависимости между величинами. Диаграммы составляются для наглядного изображения и анализа массовых данных. Диаграммы бывают разных видов: линейные, радиальные, точечные, плоскостные, объемные, фигурные. Вид диаграммы зависит от вида представляемых данных и задачи ее построения.

Среди диаграмм по частоте использования выделяются столбиковые диаграммы, представляющие показатели в виде столбика, высота которого соответствует значению показателя.

Пример оформления диаграммы:

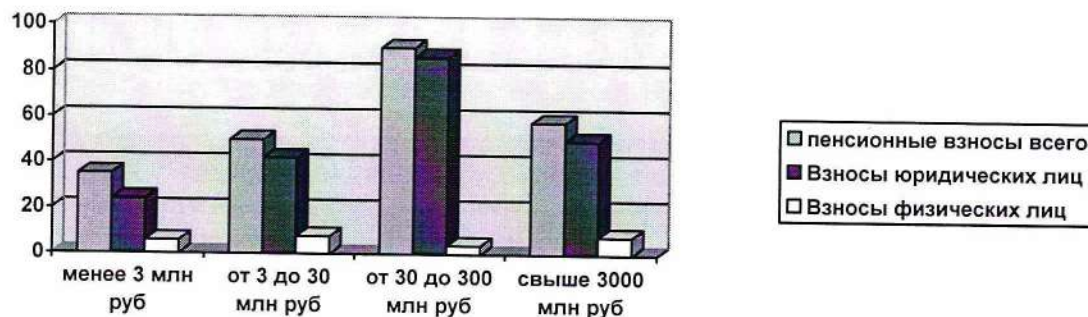


Рис.1.1 Диаграмма соотношения пенсионных взносов

Часто на столбиковой диаграмме при сравнении показателей по группам, совокупностям показывают относительные величины, одно из значений которых принимается за 100%.

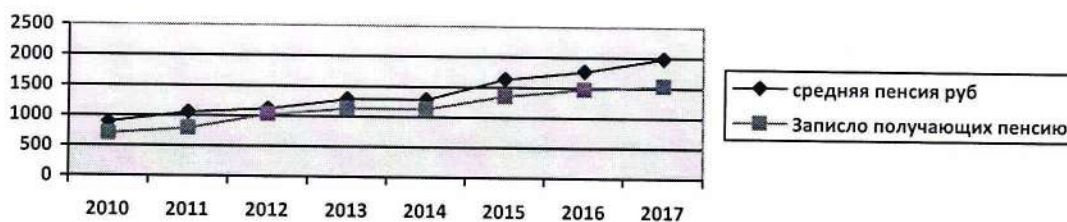
График - это изображение, передающее (обычно с помощью условных обозначений и без соблюдения масштаба) основную идею явления или процесса и показывающее взаимосвязь главных элементов.

Оси абсцисс и ординат графика вычерчивают сплошными линиями. В некоторых случаях графики снабжают координатной сеткой, соответствующей масштабу шкал по осям абсцисс и ординат. Числовые значения масштаба шкал осей координат пишут за пределами графика (левее оси ординат и ниже оси абсцисс). Следует избегать дробных значений масштабных делений по осям координат.

На осях координат должны быть указаны условные обозначения отложенной величины и ее размерность в принятых сокращениях. На графике следует использовать только принятые в тексте условные буквенные обозначения. Надписи, относящиеся к кривым и точкам, помещают на график только в тех случаях, когда их немного и они являются краткими. Многословные надписи заменяют цифрами, а расшифровку приводят в легенде графика. Так же поступают со сложными буквенными обозначениями и размерностями, которые не укладываются на линии численных значений по осям координат.

Если кривая, изображенная на графике, занимает небольшое пространство, то числовые деления на осях координат следует начинать не с нуля, а ограничивать теми значениями, в пределах которых рассматривается данная функциональная зависимость.

Пример оформления графика:



При построении графических изображений следует руководствоваться следующими правилами:

1. Все иллюстрации в курсовой работе должны быть пронумерованы и снабжены названиями.
2. Слово «Рис.» пишут сокращенно и помещают непосредственно перед названием иллюстрации.
3. Название помещают по центру под рисунком.
4. Ссылки на иллюстрации не следует оформлять как самостоятельные фразы, в которых лишь повторяется их название. Если речь идет о вопросе, связанном с иллюстрацией, в тексте помещают ссылку

либо в виде заключенного в круглые скобки выражения, например (рис. 1.3), либо в виде специального оборота, например: как показано на рис. 1.3.

5. Нумерация рисунков является сквозной для всего текста курсовой работы. В номере рисунка содержится номер главы и порядковый номер рисунка. Например, если рисунок расположен в главе 2 и имеет порядковый номер 5, то нумерация рисунка будет следующей: «Рис. 2.5».

6. Если рисунок заимствован из какого-либо источника, то необходимо сделать ссылку на этот источник. Данная ссылка помещается сразу после названия рисунка и имеет общую со ссылками на таблицы нумерацию.

Объемные иллюстративные материалы могут быть вынесены в приложения.

*Графики, рисунки и схемы* (схема – это изображение, выражающее идею какого-либо процесса и взаимосвязи его главных элементов) оформляются следующим образом.

Надпись ставится внизу и выделяется курсивом. Слова: «График», «Рисунок», «Схема» не выделяются жирным шрифтом. Нумерация идет по каждому виду изображений отдельно. После номера следует собственное название с прописной буквы.

Ссылки на весь иллюстративный материал в тексте должны быть расположены достаточно близко к графикам, рисункам, схемам, диаграммам и оформляться следующим образом: «см. рис. 1.5»; «по данным рис. 2.5 можно проследить...» и т.п.

*Формулы* выделяются в тексте с новой строки. Пояснение значений символов, входящих в формулу, начинается после запятой со слова «где» непосредственно под формулой. Простые формулы, не имеющие самостоятельного значения, могут размещаться непосредственно в тексте.

*Перечисления в тексте имеют свои особенности оформления.* Перед каждым перечислением следует ставить дефис, арабские цифры или строчные буквы (за исключением ё, з, й, о, ч, ь, ы, ь) с полукруглой закрывающейся скобкой.

*Оформление приложений к курсовой работе.*

В курсовой работе приложения, если они необходимы, помещают после списка использованных источников в порядке их упоминания в тексте. В приложения выносятся документы, справки, описания, аналитика, на которую имеются ссылки в тексте работы. Внутри содержательной части работы обязательно должны быть ссылки на приложения. Кроме того, в приложения могут выноситься таблицы и рисунки, размер которых приближается к одной и более страницам. Приложения, представляющие собой текст исходного документа на иностранном языке, должны быть переведены на государственный язык РФ – русский язык.

Каждое приложение следует начинать с новой страницы с указанием наверху посередине страницы слова «ПРИЛОЖЕНИЕ». Приложения обозначают заглавными буквами русского алфавита, начиная с I (например: ПРИЛОЖЕНИЕ I).

Приложение должно иметь заголовок, который записывают симметрично относительно текста с прописной буквы отдельной строкой.

Нумерация рисунков, формул и таблиц внутри приложений своя собственная и не связана с нумерацией в других приложениях и в содержательной части работы. Для ссылки на рисунок, формулу или таблицу, находящуюся в приложении, в работе указывается ее номер и номер приложения, например: (прил. 3 рис. 7). Приложения должны иметь непосредственное отношение к работе. Если работа может обойтись без какого-то приложения, то его следует исключить.

## 1. Общие положения по защите курсовой работы

Защита курсовой работы – это определение уровня теоретических знаний и практических навыков студента. На защите слушатель кратко излагает основные результаты, полученные в ходе исследования, дает исчерпывающие ответы на замечания научного руководителя и вопросы членов комиссии.

На защите студент должен:

- свободно ориентироваться в представляемой работе;
- знать научные источники и источники количественных показателей;
- уметь обосновать собственные выводы и результаты;
- уметь отвечать на вопросы членов комиссии.

*Оценка курсовой работы.*

Оценка «ОТЛИЧНО» выставляется в том случае, если:

- содержание работы соответствует выбранной специальности и теме;
- работа актуальна, выполнена самостоятельно, имеет творческий характер, отличается определенной новизной;
- проведен обстоятельный анализ степени теоретического исследования проблемы, различных подходов к ее решению;
- показано знание информационной (при необходимости – нормативной) базы, использованы актуальные данные;
- проблема раскрыта глубоко и всесторонне, материал изложен логично;

- теоретические положения органично сопряжены с практикой;
- даны практические рекомендации, вытекающие из анализа проблемы;
- проведен количественный анализ проблемы, который подтверждает выводы автора, иллюстрирует актуальную ситуацию, приведены таблицы сравнений, графики, диаграммы, формулы, показывающие умение автора формализовать результаты исследования;
- широко представлена библиография по теме работы, в том числе и зарубежные источники;
- приложения к работе иллюстрируют достижения автора и подкрепляют его выводы;
- по содержанию и форме курсовая работа полностью соответствует всем предъявленным требованиям, указанным в данных методических рекомендациях.

Оценка «ХОРОШО»:

- тема соответствует специальности;
- содержание работы в целом соответствует теме;
- работа актуальна, написана самостоятельно;
- дан анализ степени теоретического исследования проблемы;
- основные положения работы раскрыты на достаточном теоретическом и методологическом уровне;
- теоретические положения сопряжены с практикой;
- представлены количественные показатели, характеризующие проблемную ситуацию;
- практические рекомендации обоснованы;
- приложения грамотно составлены и прослеживается связь с положениями курсовой работы;
- составлен список использованной литературы по теме работы.

Но имеются отдельные несоответствия требованиям к курсовой работе и неточности в оформлении работы.

Оценка «УДОВЛЕТВОРИТЕЛЬНО»:

- работа соответствует специальности;
- имеет место определенное несоответствие содержания работы заявленной теме;
- исследуемая проблема в основном раскрыта, но не отличается новизной, теоретической глубиной и аргументированностью;
- нарушена логика изложения материала, задачи решены не полностью;
- в работе не полностью использованы необходимые для раскрытия темы научная литература, информационные базы данных, а также материалы исследований;
- теоретические положения слабо связаны с практикой, практические рекомендации носят формальный бездоказательный характер;
- содержание приложений не отражает решения поставленных задач;
- имеются многочисленные неточности в оформлении работы.

Оценка «НЕУДОВЛЕТВОРИТЕЛЬНО»:

- тема работы не соответствует специальности;
- содержание работы не соответствует теме;
- работа содержит существенные теоретико-методологические ошибки и поверхностную аргументацию основных положений;
- курсовая работа носит компилятивный характер;
- предложения автора четко не сформулированы.

*Защита курсовой работы* проводится открыто. Итоговые оценки объявляются после защиты работы. Итоговая оценка за курсовую работу выставляется по результатам защиты с учетом отзыва научного руководителя, соответствия работы предъявляемым требованиям к содержанию и оформлению, качества ответов на вопросы.



Образец оформления содержания курсовой работы

**СОДЕРЖАНИЕ**

Введение .....	С.
Глава 1. Наименование главы .....	3
1.1. Наименование первого параграфа .....	4
1.2. Наименование второго параграфа .....	4
Глава 2. Наименование второй главы .....	
2.1. Наименование первого параграфа .....	
2.2. Наименование второго параграфа.....	
Глава 3. Наименование третьей главы .....	
3.1. Наименование первого параграфа .....	
3.2. Наименование второго параграфа .....	
Заключение .....	
Список использованных источников.....	
Приложение 1. Наименование приложения .....	31
Приложение 2. Наименование приложения .....	

...

Министерство образования Московской области  
ГОСУДАРСТВЕННОЕ БЮДЖЕТНОЕ ПРОФЕССИОНАЛЬНОЕ  
ОБРАЗОВАТЕЛЬНОЕ УЧРЕЖДЕНИЕ МОСКОВСКОЙ ОБЛАСТИ  
«СЕРГИЕВО-ПОСАДСКИЙ КОЛЛЕДЖ»

Специальность 40.02.01  
(шифр)

Право и организация социального  
обеспечения  
(наименование специальности)

## КУРСОВАЯ РАБОТА

Тема: Проблемы пенсионного обеспечения военнослужащих  
Междисциплинарный курс: МДК 01.01 Право социального обеспечения

Студент: Архипов Сергей Алексеевич  
(Фамилия Имя Отчество)

Группа: Ю-0058

Руководитель работы: Рыбакова Майя Вадимовна  
(Фамилия Имя Отчество)

« \_\_\_\_ » \_\_\_\_\_ 2017 г.

Подпись \_\_\_\_\_

г. Сергиев Посад  
2017 г.

Государственное бюджетное профессиональное образовательное  
учреждение Московской области  
«Сергиево-Посадский колледж»

УТВЕРЖДАЮ:  
Заместитель директора по УР  
Бусьгин В.В. \_\_\_\_\_

« \_\_\_\_ » \_\_\_\_\_ 2017 г.

Срок окончания работы « \_\_\_\_ » \_\_\_\_\_ 2017 г.

**ЗАДАНИЕ**  
**на курсовую работу студента**  
Архипова Сергея Алексеевича  
(Фамилия Имя Отчество)

1. Специальность: 40.02.01 Право и организация социального обеспечения

2. Тема работы: Проблемы пенсионного обеспечения

3. Пояснительная записка (перечень подлежащих разработке вопросов):

**1. Правовое положение государственных служащих**

1.1. Правовое положение военнослужащих

1.2. Правовое положение лиц, проходивших службу в органах внутренних дел

1.3. Правовое положение лиц, проходивших службу в учреждениях и органах уголовно-исполнительной системы

**2. Проблемы пенсионного обеспечения указанных категорий граждан**

2.1. Понятие пенсионного обеспечения военнослужащих лиц, проходивших военную службу, службу в органах внутренних дел, учреждениях и органах уголовно-исполнительной системы, и их семей

2.2. Проблемы пенсионного обеспечения военнослужащих

2.3. Пути решения сложившихся проблем

Дата получения задания студентом и подпись

« \_\_\_\_ » \_\_\_\_\_ 2017г. \_\_\_\_\_

(подпись)

Руководитель курсовой работы: Рыбакова М.В. \_\_\_\_\_

(подпись)

« \_\_\_\_ » \_\_\_\_\_ 2017г

Председатель ЦК: Жлукта А.Ю. \_\_\_\_\_

(подпись)

« \_\_\_\_ » \_\_\_\_\_ 2017г.

**МИНИСТЕРСТВО ОБРАЗОВАНИЯ МОСКОВСКОЙ ОБЛАСТИ  
ГОСУДАРСТВЕННОЕ БЮДЖЕТНОЕ ПРОФЕССИОНАЛЬНОЕ  
ОБРАЗОВАТЕЛЬНОЕ  
УЧРЕЖДЕНИЕ МОСКОВСКОЙ ОБЛАСТИ  
«СЕРГИЕВО-ПОСАДСКИЙ КОЛЛЕДЖ»**

**ОТЗЫВ  
руководителя на курсовую работу**

Студента(ки) \_\_\_\_\_  
(фамилия, имя и отчество)  
Специальность \_\_\_\_\_ « \_\_\_\_\_ »  
Группа \_\_\_\_\_  
Руководитель курсовой работы \_\_\_\_\_  
На тему \_\_\_\_\_

*Руководитель должен изложить в отзыве:*

- актуальность темы исследования;
- особенности выбранных материалов и полученных решений (новизна используемых методов, оригинальность поставленных задач, уровень исследовательской части);
- достоинства и недостатки КР;
- выделить вопросы наиболее интересно исследованные; определить научную и практическую значимость;
- степень инициативности, ответственности, самостоятельности и творчества принятия решений при написании дипломной работы;
- уровень освоения общих и профессиональных компетенций, знания, умения обучающегося, продемонстрированные им при выполнении КР;
- умение анализировать, обобщать, оформлять, делать практические выводы;
- знание основных концепций, научной и специальной литературы по избранной теме;
- владение применяемыми в сфере своей профессиональной деятельности компьютерными средствами;
- мнение о возможности практического использования материалов работы.

В заключении оценка не выставляется, а только указывается рекомендация к защите («Рекомендуется к защите», «К защите не рекомендуется »).

Руководитель КР \_\_\_\_\_  
(должность, ФИО) (подпись)

« \_\_\_\_\_ » \_\_\_\_\_ 20 \_\_\_\_ г.